



Názov a identifikácia	Sm - Prevádzkový poriadok ubytovne 20120624
Vypracoval	Jozef Šóth
Zodpovedá	Jozef Šóth
Schválil	Jozef Šóth
Podpis	

## VŠEOBECNÉ USTANOVENIA

Názov zariadenia: Komunitné centrum Drahuškovo - ubytovňa

Zriaďovateľ: Drahuška a my..., občianske združenie

Druh zariadenia:

Zariadenie poskytujúce všeobecne prospešné služby pre osoby s autizmom a podobné postihnutia.

Zariadenie poskytujúce ubytovanie a prácu pre zamestnancov.

Adresa zariadenia: Krajné – Drahuškovo 828, 916 16 Krajné

Číslo telefónu, fax, e-mail: 0905 628812, drahuskovo@drahuskovo.sk

IČO: 30801168

Meno zodpovedného pracovníka: MUDr. Jozef Šóth, CSc.

Dôvodom zriadenia domova na polceste - ubytovne Drahuškova je pomôcť deťom z detských domovov v podobe vybudovania **domova na polceste** prípadne iným zamestnancom predovšetkým zo sociálne znevýhodnených skupín (ďalej len „ubytovaný“). Prítom z týchto ubytovaných sa stávajú zamestnanci zariadenia, ktorí dodržiavajú v pracovno právnej stránke Zákonník práce a zásady Občianskeho práva.

### Rozsah poskytovaných služieb:

- odborné vzdelávanie v oblasti teórie nervových a psychických ochorení
- odborné vzdelávanie – špecializácia v oblasti komunitnej starostlivosti o zdravotne postihnutých
- odborné vzdelávanie v oblasti praktických zručností jednotlivých druhov terapií v komunitnom centre
- ubytovanie
- stravovanie
- pracovné zaradenie - zamestnanie

**Zameranie pracoviska Drahuškovo:** starostlivosť o zdravotne postihnutých s dôrazom na osoby s autizmom a podobnými postihnutiami s pomocou plnohodnotného pracovného zaradenia klientov domova na polceste.

## PRIESTOROVÁ INFRAŠTRUKTÚRA

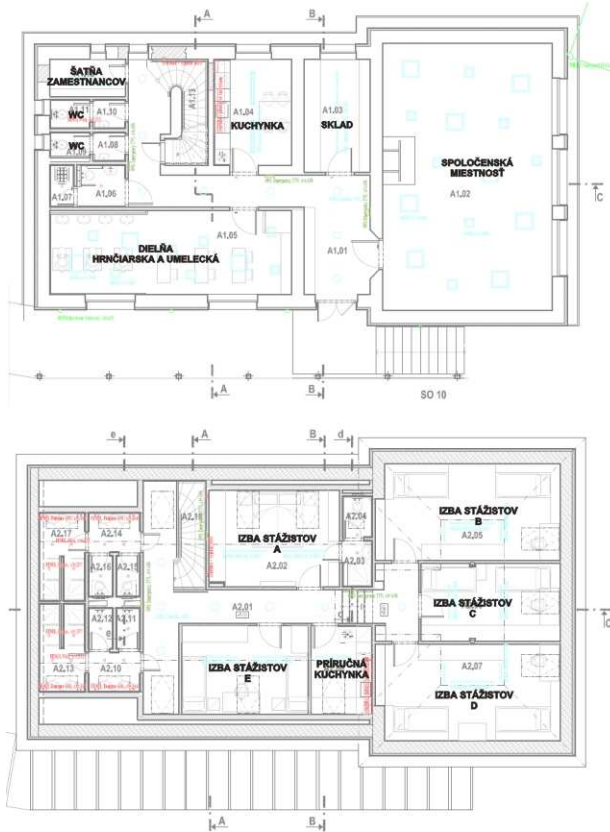
Lokalizácia domova na polceste v komplexe zariadenia Drahuškovo – domov komunitného bývania pre osoby s autizmom a podobnými postihnutiami.

- ubytovanie v priestore novej budovy v izbách na 3.NP
- stravovanie v komplexe kuchynsko jedálenského bloku na 1. NP
- pracovné procesy v interieru v jednotlivých pracovných priestoroch starej budovy (t.j. multifunkčná dielňa, kuchynská dielňa, spoločenská miestnosť)
- pracovné procesy v jednotlivých pracoviskách v exteriéri (poľnohospodárstvo, chovateľstvo, technické služby a logistika, areál Drahuškova).



Označenie jednotlivých miestností a priestorov

Budova **S** (stará budova)



Budova **N** (nová budova)



## PERSONÁLNA INFRAŠTRUKTÚRA

Zodpovedným za prevádzku ubytovne Drahuškova je riaditeľ zariadenia, resp. ním poverený pracovník. **V prípade ich neprítomnosti je v ktorejkoľvek dobe zodpovedným vedúci vychovávateľ (vedúci smeny)** ktorý má právo rozhodovať a príslušných opatreniach prevádzky ubytovne podľa jemu určeného mandátu.

## TECHNICKÁ INFRAŠTRUKTÚRA

Všetky súčasti technickej infraštruktúry ubytovne Drahuškova podliehajú evidencii a sú riadeným spôsobom udržiavané.



Každý ubytovaný osobne zodpovedá za technickú infraštruktúru jemu zverenú a dbá na jej správne využívanie. Pritom kladie dôraz na zodpovednosť za prípadné poškodenie. **Každé úmyselné poškodenie technickej infraštruktúry vrátane nábytku a vnútorného zariadenia budov bude zosobnené k náhrade za vykonanú škodu poškodzovateľovi v súlade s platnou Zmluvou o ubytovaní.**

## PREVÁDZKA A ÚDRŽBA PRIESTOROV

### Stravovanie

Drahuškovo pripravuje stravu denne vlastnými technologickými a personálnymi zdrojmi v svojich priestoroch kuchynsko-jedáľenského bloku (budova N). K príprave stravy sú zo strany ubytovaných zaradení aj pomocníci v kuchyni, ktorí realizujú príslušné pracovné smeny podľa rozpisu služieb. Vykonávajú prácu pomocníka kuchára. **Každý pomocník kuchára zaradený do tejto činnosti vykonáva prácu v súlade so smernicou Sm – prevádzkový poriadok kuchyne** a musí byť držiteľom zdravotného oprávnenia k práci v stravovacom zariadení (platný preukaz).

Ubytovatelia sa stravujú v spoločnom stravovacom zariadení Drahuškova vo forme troch chodov (raňajky, obed, večera). Výdaj stravy je realizovaný v druhej stravovacej smene po výdaji stravy pre klientov. Každý stravník je povinný dodržiavať určený čas výdaja stravy.

Objednávanie stravy pre ubytovaných sa vykonáva automaticky s výnimkou dní, kedy majú ubytovaní schválenú dovolenku a resp. iné dôvody kedy stravu nečerpajú. Platba za stravu je ubytovaným automaticky odrátaná každý mesiac z platu.

### Ubytovanie

Ubytovanie je zabezpečené v priestore 3. NP podľa vyššie uvedených schém v izbách po dvoch, resp. troch ubytovaných so zodpovedajúcim sociálnym zariadením. Zvlášť sú ubytovaní muži a zvlášť ženy. Vzájomné návštevy medzi mužmi a ženami na jednotlivých izbách sú možné po ich akceptovaní ostatnými ubytovanými v danej izbe.

Za ubytovanie je ubytovanému odpočítaná suma platby za túto službu každomesačne automaticky z honoráru. Táto výška je vzhľadom k nákladom paušálna za celý mesiac a u každého ubytovaného rovnaká.

### Dodržiavanie čistoty a upratovanie

Každý ubytovaný má zodpovednosť za udržiavanie čistoty v priestore v ktorom je ubytovaný (vlastná izba). Dbá na poriadok a čistotu tohoto priestoru. Za upratovanie spoločných priestorov nesie zodpovednosť poverený ubytovaný v súlade s rozpisom upratovania spoločných priestorov (sociálne zariadenie, sprcha, chodba, spoločenská miestnosť, schodisko). Pritom **každý ubytovaný je zodpovedný za to aby spoločné hygienické priestory udržiaval v čistote.**

Každý ubytovaný po zobudení nechá posteľné prádlo vyvetrať (prirodzeným spôsobom) po realizovaní osobnej hygieny toto uloží do určeného priestoru pre posteľné prádlo. V priebehu dňa je posteľ ubytovaného vkusne upravená a prádlo uložené. Výnimkou je situácia v prípade choroby ubytovaného.

Každý ubytovaný dôsledne dbá na to, aby všetky priestory Drahuškova v ktorých sa pohybuje boli čisté, upratané, vystríha sa akejkolvek formy znečisťovania okolia (interieru aj exteriéru).

Realizácia dodržiavania hygieny je v súlade so smernicou Sm – prevádzkový poriadok ktorá je súčasťou dokumentácie riadenia.



## Manipulácia s bielizňou

Každý ubytovaný nesie zodpovednosť za starostlivosť o posteľné prádlo, resp. zverené hygienické pomôcky (uteráky a iné). Toto prádlo udržiava v čistote. Jeden raz za dva týždne v stanovenom termíne v súlade s Sm – prevádzkový poriadok práčovne toto prádlo zvelečie, poskladá a uloží do určeného priestoru (kôš na špinavé prádlo v práčovni). Následne si preberie prádlo čisté, toto si následne navlečie a stará sa o to, aby bolo udržiavané v čistom a suchom stave.

Harmonogram využitia práčovne v súlade so Sm – Prevádzkový poriadok práčovne.

## Nakladanie s odpadmi

Zamestnanci ako aj ubytovaní Drahuškova dodržiavajú správny prístup k ochrane životného prostredia. Separujú odpad podľa rozdelnía na

- a) odpad komunálny
- b) plasty (PET fľaše, PVC obaly a iné plasty)
- c) sklo
- d) papier

Komunálny odpad je ubytovanými odkladaný do smetných košov umiestnených v jednotlivých miestnostiach. Separovaný materiál (plasty, sklo, papier) sú ukladané do označených, na to určených nádob v spoločnom priestore (na chodbe). Tieto odpady sú odnášané do samostatných nádob na krytom kontajnerisku pri vchode do areálu a následne zodpovedajúcim spôsobom likvidované.

Ostatný materiál podliehajúci samostatnému likvidačnému režimu (elektronika, elektro-spotrebiče) sú likvidované individuálne v súlade s legislatívou prostredníctvom zberného dvora cestou obce Krajné.

## Šetrenie energiami a ochrana životného prostredia

Každý ubytovaný je poučený a prísne dodržiava čo najväčšiu úspornosť využívania jednotlivých druhov energií. Predovšetkým

- **šetrenie teploty pri vykurovaní** (nenechať zbytočne otvorené okná mimo dobu pravidelného vetrania) Individuálna manipulácia s elektrickými radiátormi a prestavovanie hodnoty na termostatoch na vyšší stupeň je zakázaná a realizuje sa len po dohovore s vychovávateľom.
- **prísne šetrenie teplou úžitkovou vodou** pri osobnej hygiene

## Pracovné činnosti

Každý ubytovaný vykonáva svoje zamestnanie a určenú prácu v súlade so svojou pracovnou zmluvou. Vychádza pritom zo zásad jemu vysvetlených pri špecializovanom vzdelávaní zamestnancov.

Dodržiava strikne zásady etiky, profesionality a dodržiavajú zásady empatie ku klientom Drahuškova, ktorí sú na ich pomoc odkázaní. Správajú sa ku klientom citlivo a s pochopením. Plne dodržiavajú platnú legislatívu Drahuškova, zvlášť pracovný poriadok, prevádzkový poriadok ale aj ostatné platné dokumenty.



## REŽIM UBYTOVNE

- 1) každý ubytovaný musí nevyhnutne dodržiavať všetky vyššie uvedené zásady, rozpor s ich dodržiavaním sa realizuje formou "zápisu". O porušení stanoveného opatrenia zo strany ubytovaného je spísaný záznam príslušným zodpovedným pracovníkom a opatrený podpisom ubytovaného podľa príl. č. 2 tejto smernice. V prípade trojnásobného porušenia ktorejkoľvek zo zásad bude realizované vyradenie ubytovaného z domova na polceste Drahuškovo a podaná výpoveď zo zamestnania v súlade so Zákonníkom práce
- 2) vychádzka v čase osobného voľna (mimo pracovnú smenu zamestnanca) v ktoromkoľvek dni (pracovný deň aj deň pracovného pokoja) je pre ubytovaného do 23,30 pričom pri návrate ubytovaného nebude nikto rušený zo spánku a bude dodržiavaný nočný klud od 22,00
- 3) iný termín príchodu z vychádzky je možný len po predchádzajúcom schválení službukonajúcim vychovávateľom a zápisom podpísaným v „knihe opustenia ubytovne“, ktoré musí byť realizované pred odchodom a schválenie podpísané
- 4) v celom areáli Drahuškova je zákaz fajčenia, s výnimkou miesta na to špeciálne určenom a označenom. Pritom fajčiar musí bezo zbytku poupratovať na tomto mieste zvyšky po svojom fajčení určeným spôsobom
- 5) v celom areáli Drahuškova je zákaz požívať alkoholické nápoje, resp. akékoľvek iné návykové látky. V prípade návratu z vychádzky je povinný podrobiť sa vyšetreniu – dychovej skúške na prítomnosť alkoholu za predpokladu, že to uzná za potrebné službukonajúci vychovávateľ
- 6) v zariadení je určená hranica nočného kludu od 22,00, kedy končí aj možnosť spoločenského života a sledovanie televízie, pokiaľ nie je v odôvodnených prípadoch určené inak vedúcim vychovávateľom
- 7) v zariadení je určený režim ubytovania, práce, hygienických a bezpečnostných zásad. Tieto zásady sú potrebné k zabezpečeniu správnej a bezpečnej prevádzky a sú uvedené v riadiacej dokumentácii zariadenia - smernice. Tieto smernice dodržiava každý ubytovaný

## KONTAKTY

Kontakt do miestnosti službu konajúceho dozoru: **032 321 99 32**

Integrovaný záchranný systém – tel. č. 112

Zdravotnícka pomoc – NsP Myjava 034 6979 111

Univerzálny pohotovostný servis – 0905 628812



Príloha č. 1.:

## **ZÁSADY PREVÁDZKY UBYTOVNE**

Pri plnom vedomí samostatnosti dospelých klientov stanovuje vedenie Drahuškova tieto zásady režimu prevádzky zariadenia a opatrenie vyplývajúce z ich nedodržania. Tieto zásady sú považované za dohodu medzi vedením Drahuškova a ubytovaným.

**Zásada 01 vychádzky:** vychádzka v čase osobného voľna v ktoromkoľvek dni je pre ubytovaného do 23,30 pričom pri návrate ubytovaného nebude nikto rušený zo spánku. Iný termín príchodu z vychádzky je možný len po predchádzajúcom schválení službukonajúcim vychovávateľom a zápisom podpísaným v knihe opustenia ubytovne.

**Zásada 02 fajčenie:** v celom areáli Drahuškova je zákaz fajčenia, s výnimkou miesta na to špeciálne určenom a označenom. Pritom fajčiar musí bezo zbytku poupratovať na tomto mieste zvyšky po svojom fajčení určeným spôsobom.

**Zásada 03 alkohol:** v celom areáli Drahuškova je zákaz požívať alkoholické nápoje, resp. akékoľvek iné návykové látky. V prípade návratu z vychádzky je povinný podrobiť sa vyšetreniu – dychovej skúške na prítomnosť alkoholu za predpokladu, že to uzná za potrebné službukonajúcim vychovávateľ.

**Zásada 04 nočný klud:** v zariadení je určená hranica nočného kludu od 22,00, kedy končí aj možnosť spoločenského života a sledovanie televízie, pokiaľ nie je v odôvodnených prípadoch určené inak vedúcim vychovávateľom.

**Zásada 05 režim:** v zariadení je určený režim ubytovania, práce, hygienických a bezpečnostných zásad. Tieto zásady sú potrebné k zabezpečeniu správnej a bezpečnej prevádzky a sú uvedené v riadiacej dokumentácii zariadenia - smernice. Tieto smernice dodržiava každý ubytovaný.

O porušení stanoveného opatrenia zo strany ubytovaného je spísaný záznam príslušným zodpovedným pracovníkom a opatrený podpisom ubytovaného podľa príl. č. 2 tejto smernice. V prípade trojnásobného porušenia ktorejkoľvek zo zásad bude realizované vyradenie ubytovaného z domova na polceste Drahuškovo a podaná výpoveď zo zamestnania v súlade so Zákonníkom práce.

Dobrovoľne a bez akéhokoľvek nátlaku, vedomý si zodpovednosti mojej osoby za prevádzku zariadenia Drahuškovo sa zavazujem tieto zásady dodržiavať. Som si vedomý dôsledkov vyplývajúcich z ich nedodržania.

Podpis ubytovaného



Príloha č. 2.:

## ZÁZNAM O PORUŠENÍ ZÁSAD PREVÁDZKY UBYTOVNE DRAHUŠKOVO

Meno ubytovaného		
Dátum a čas porušenia		
Porušená zásada	<b>01 vychádzky 02 fajčenie 03 alkohol 04 nočný kl'ud 05 režim</b>	
Popis a okolnosti		
Záznam vykonal	Meno:	Podpis:
Prehlásenie	Som si vedomý že v prípade trojnásobného porušenia ktorejkoľvek zo zásad prevádzky ubytovne Drahuškova bude realizované moje vyradenie z domova na polceste Drahuškovo.	
Záznam realizovaný dňa		
Podpis ubytovaného		